

Informe Técnico Semanal #8 COVID Chocó

Grupo Análisis de datos COVID-CHOCÓ

12 August, 2020

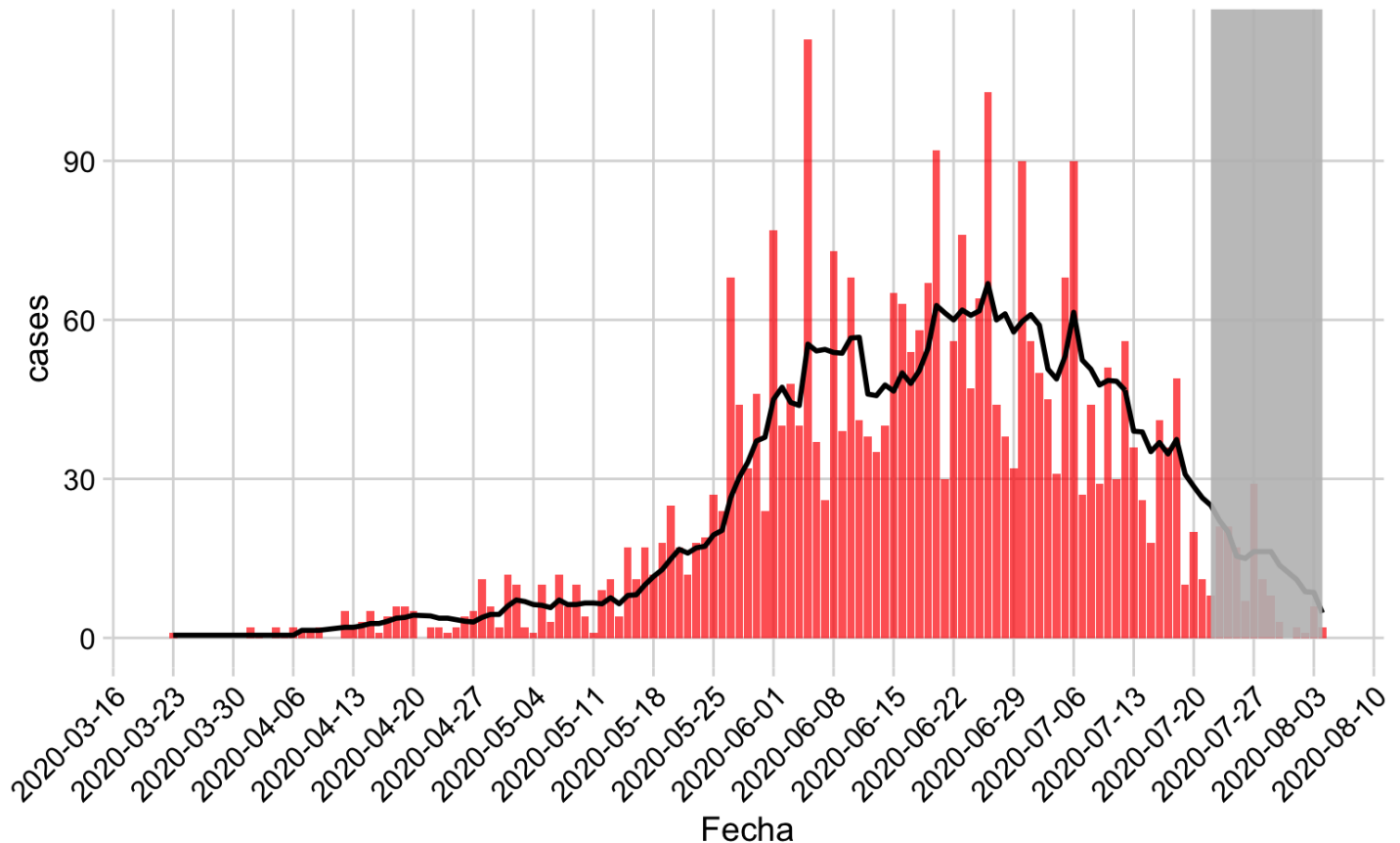
Nota: Este informe tiene datos de vigilancia de casos notificados hasta el día - con varias bases de datos actualizadas hasta el **10 de Agosto de 2020**.

Nombres de los integrantes del *Grupo Análisis de datos COVID-CHOCÓ* al final del documento

1. Incidencia de casos

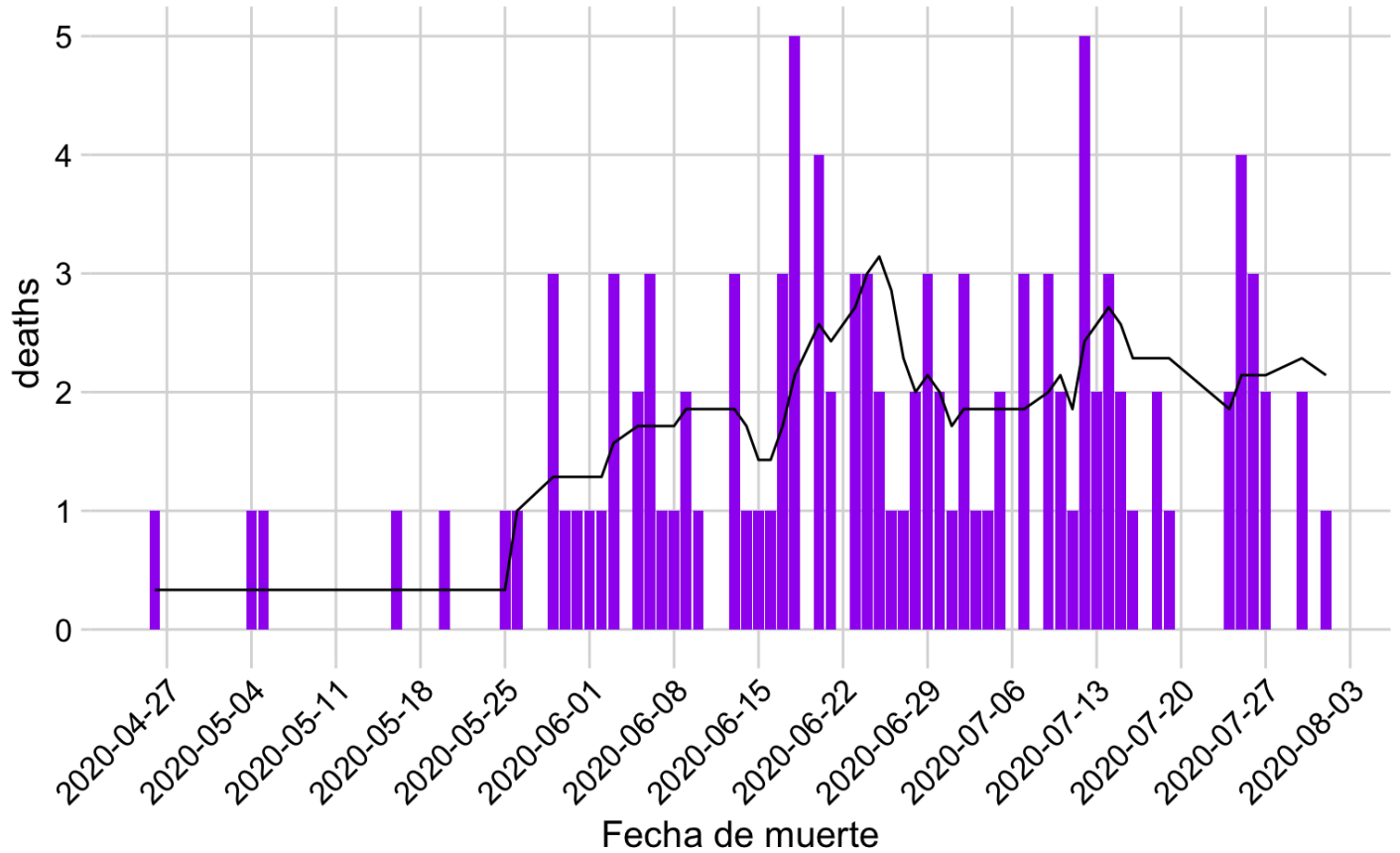
1.1 Incidencia de casos nuevos de COVID-19 en Chocó

Se evidencia una reducción de los casos nuevos, lo que puede estar explicado por la disminución de la oportunidad diagnóstica, dado la restricción en el procesamiento de pruebas.



1.2 Fallecimientos por COVID-19 en Chocó

Se ha alcanzado hasta 5 muertes reportadas por día. En la última semana, el número de muertos se ha reducido



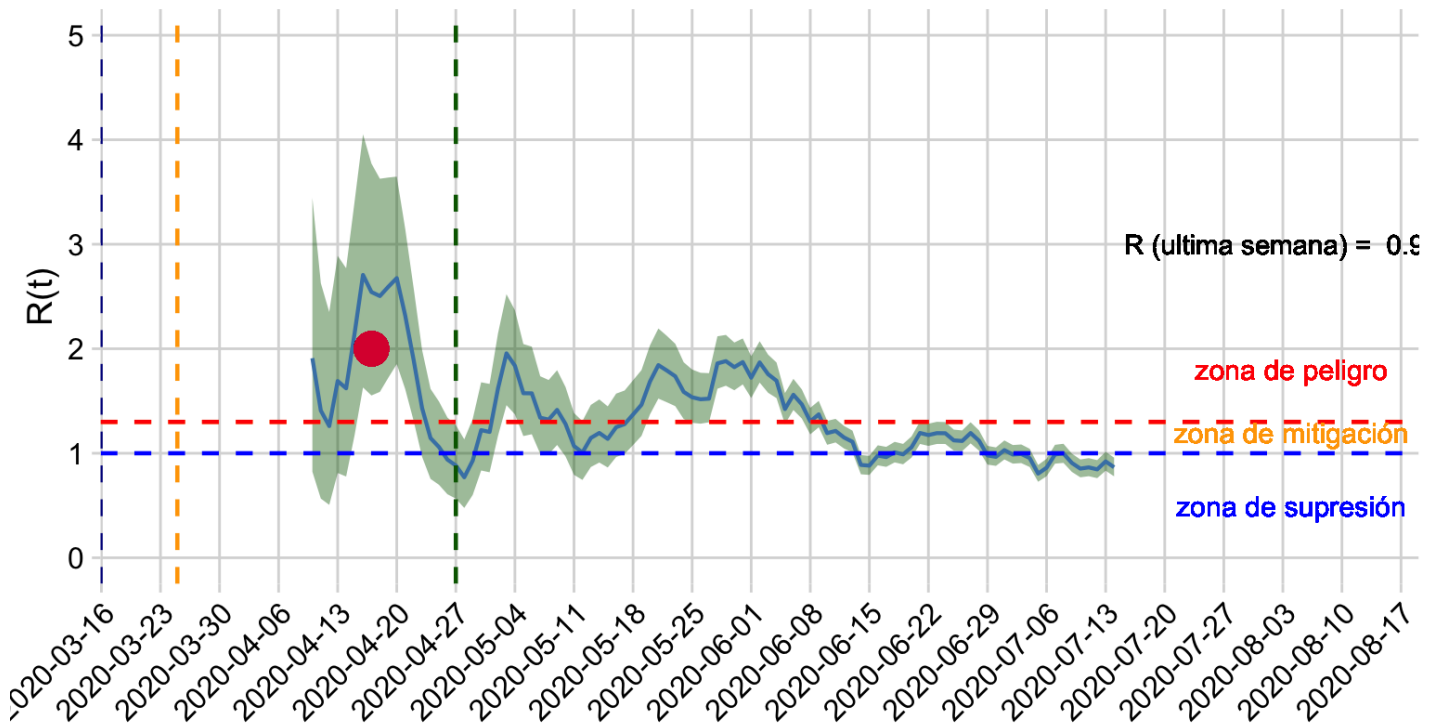
1.2 Número reproductivo efectivo COVID-19 en Chocó

En un escenario de supresión, idealmente, se espera que el R_t esté por debajo de 1. Este indicador ha tenido un comportamiento fluctuante en el tiempo, con una disminución importante desde el mes de junio de 2020. Esto puede explicarse por el aumento en la capacidad de detección y rastreo de casos y las medidas de control y aislamiento social.

Solo se puede estimar hasta la fecha 2020-07-14 dado que hay un rezago aproximado de 21 días.

CHOCO

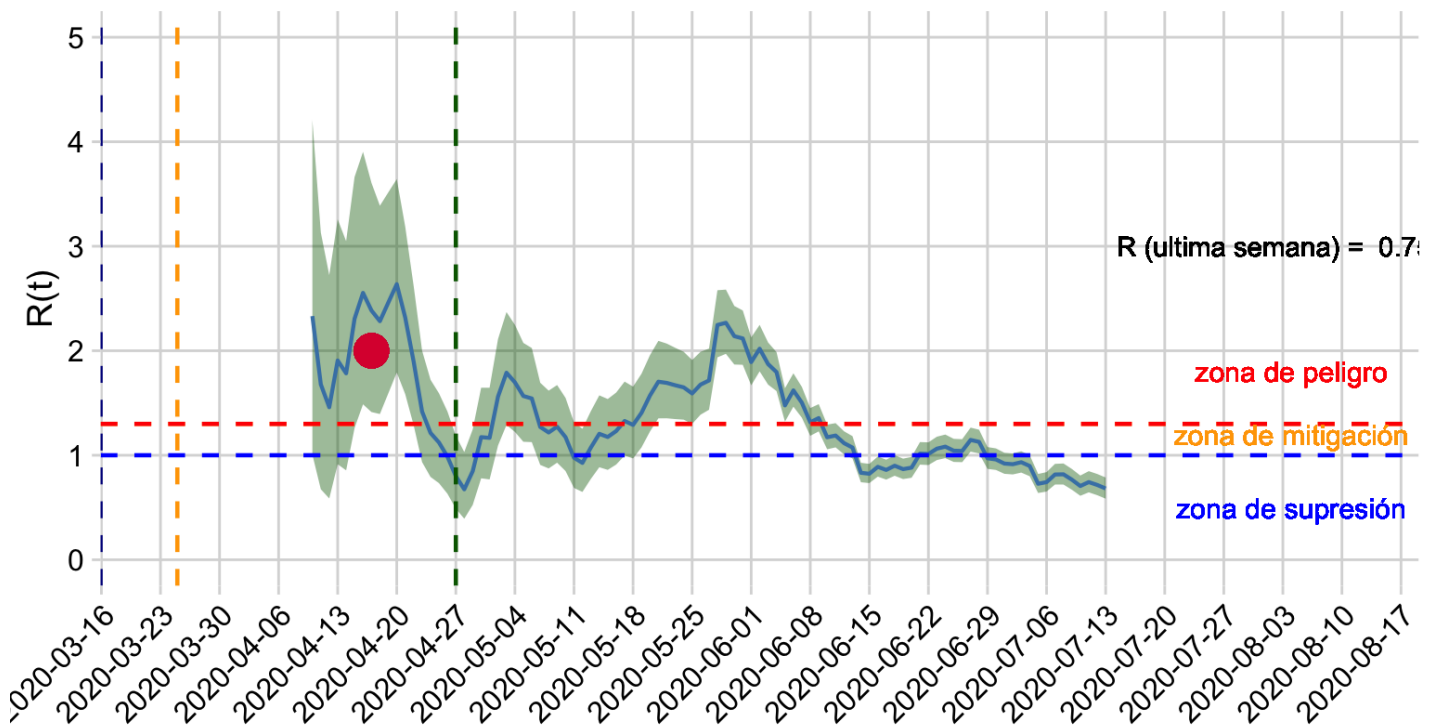
(n=3264)



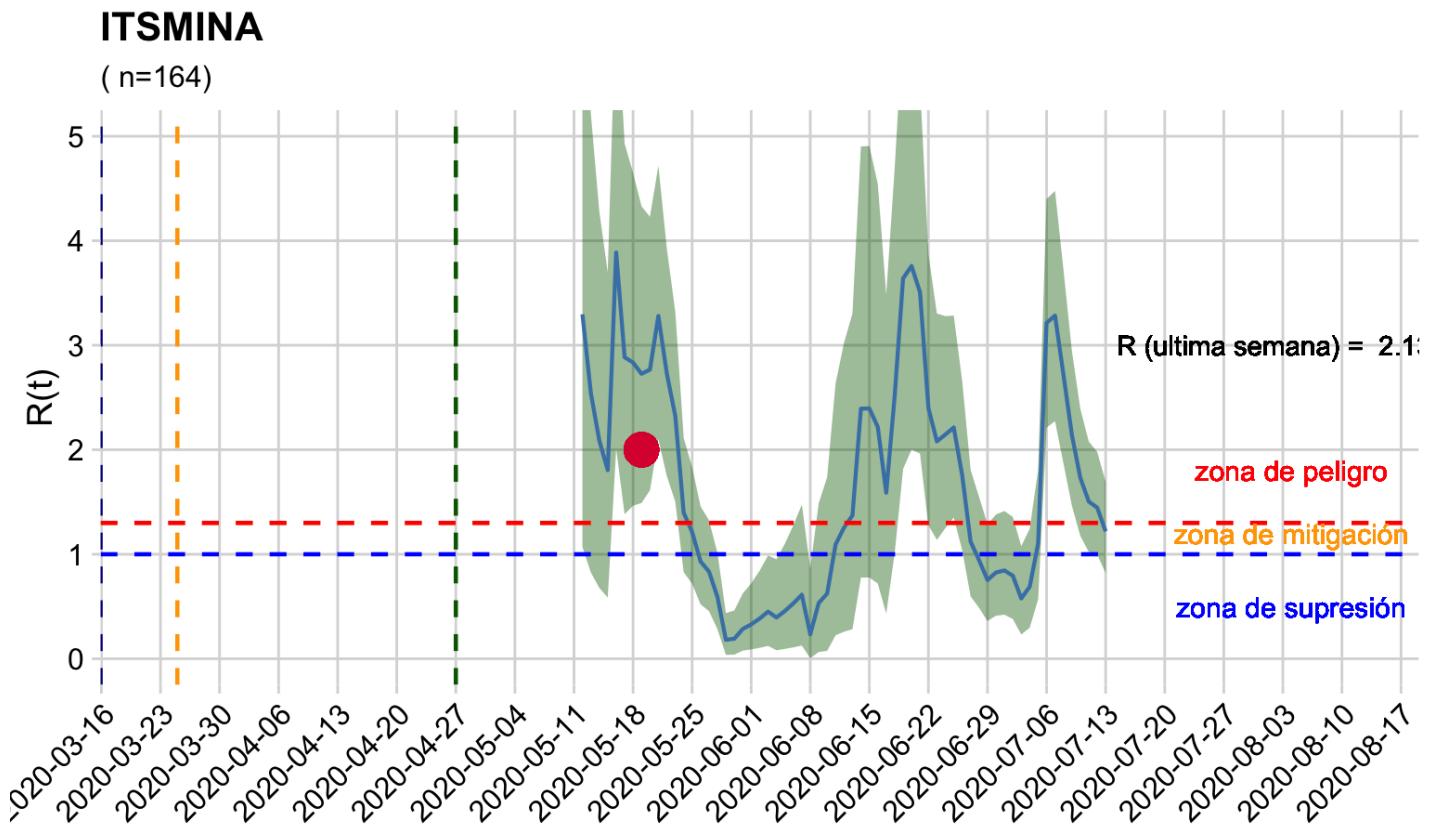
Número reproductivo efectivo COVID-19 en Quibdó

QUIBDO

(n=2292)



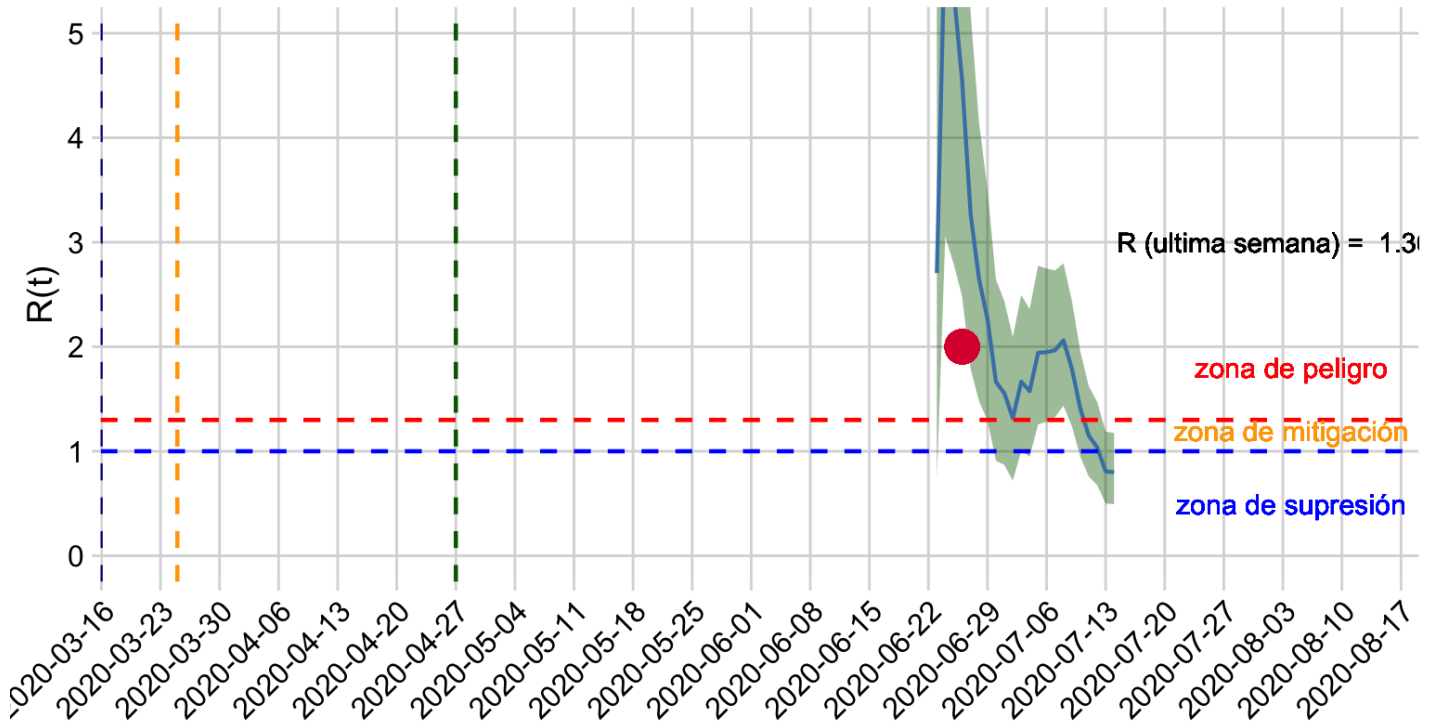
Número reproductivo efectivo COVID-19 en Istmina



Número reproductivo efectivo COVID-19 en Riosucio

RIOSUCIO

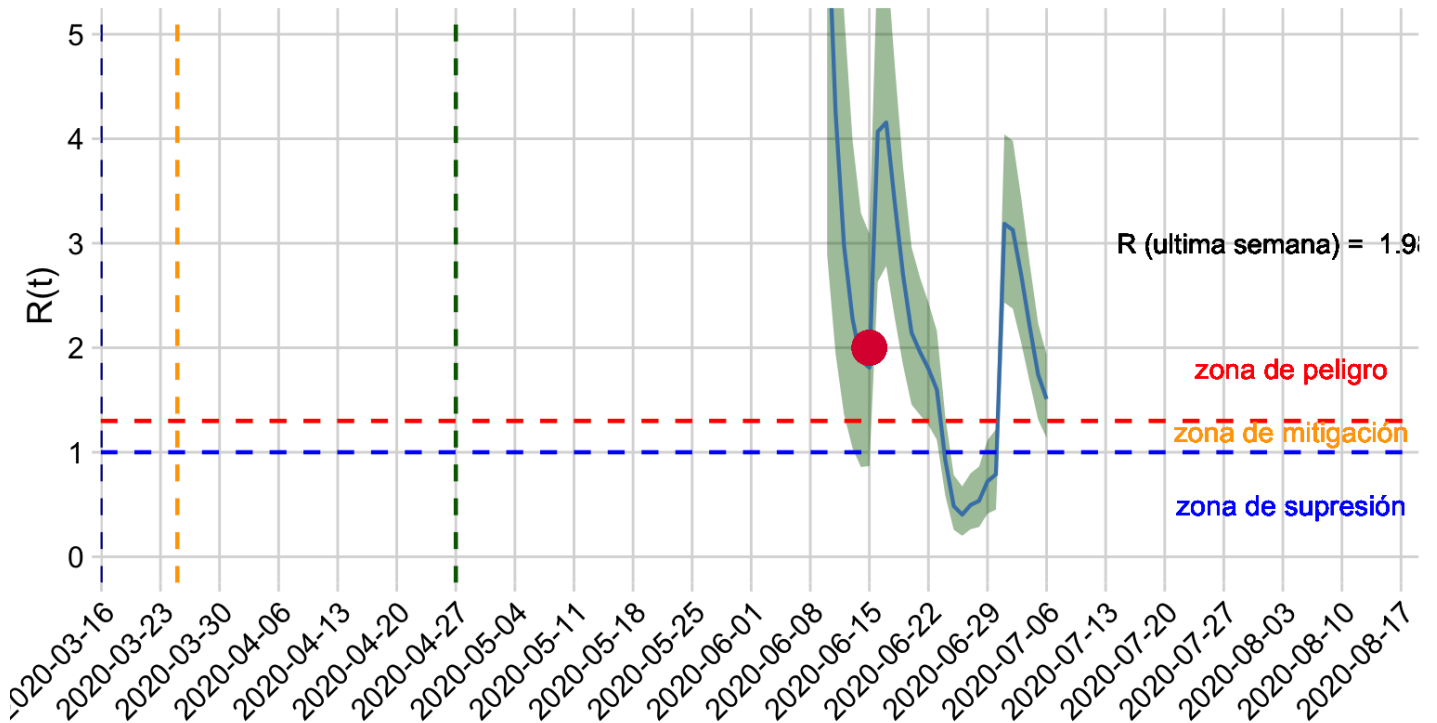
(n=81)

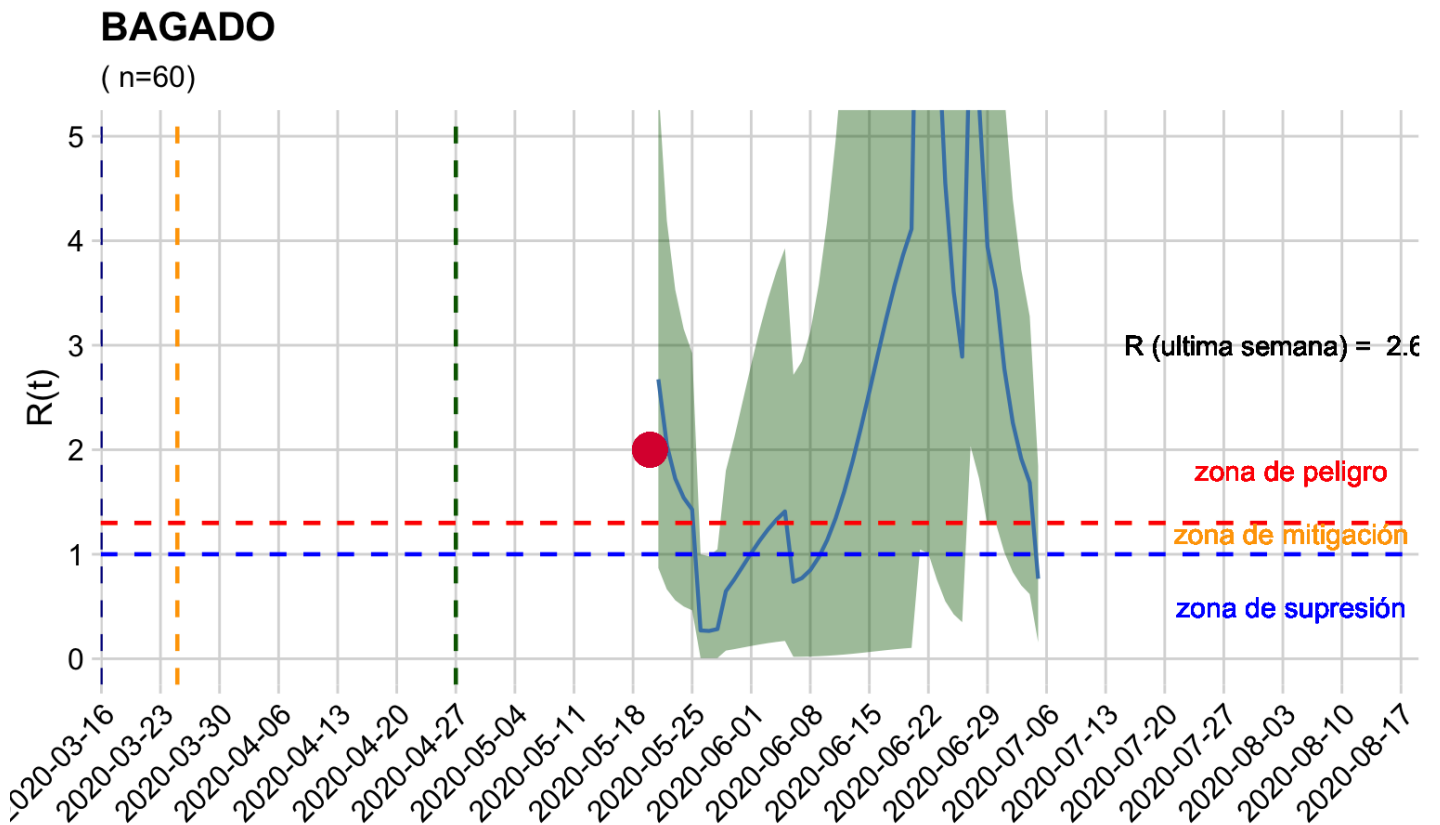


Número reproductivo efectivo COVID-19 en Carmen de Atrato

EL CARMEN DE ATRATO

(n=183)

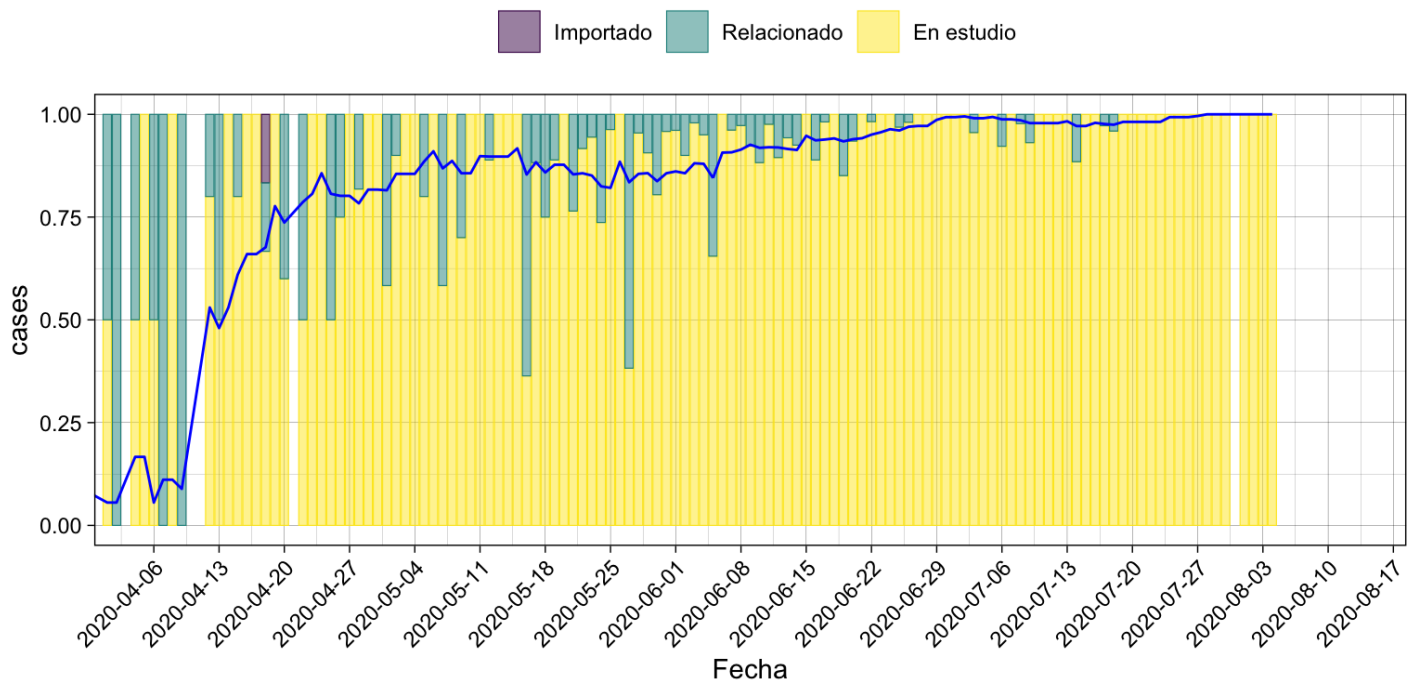




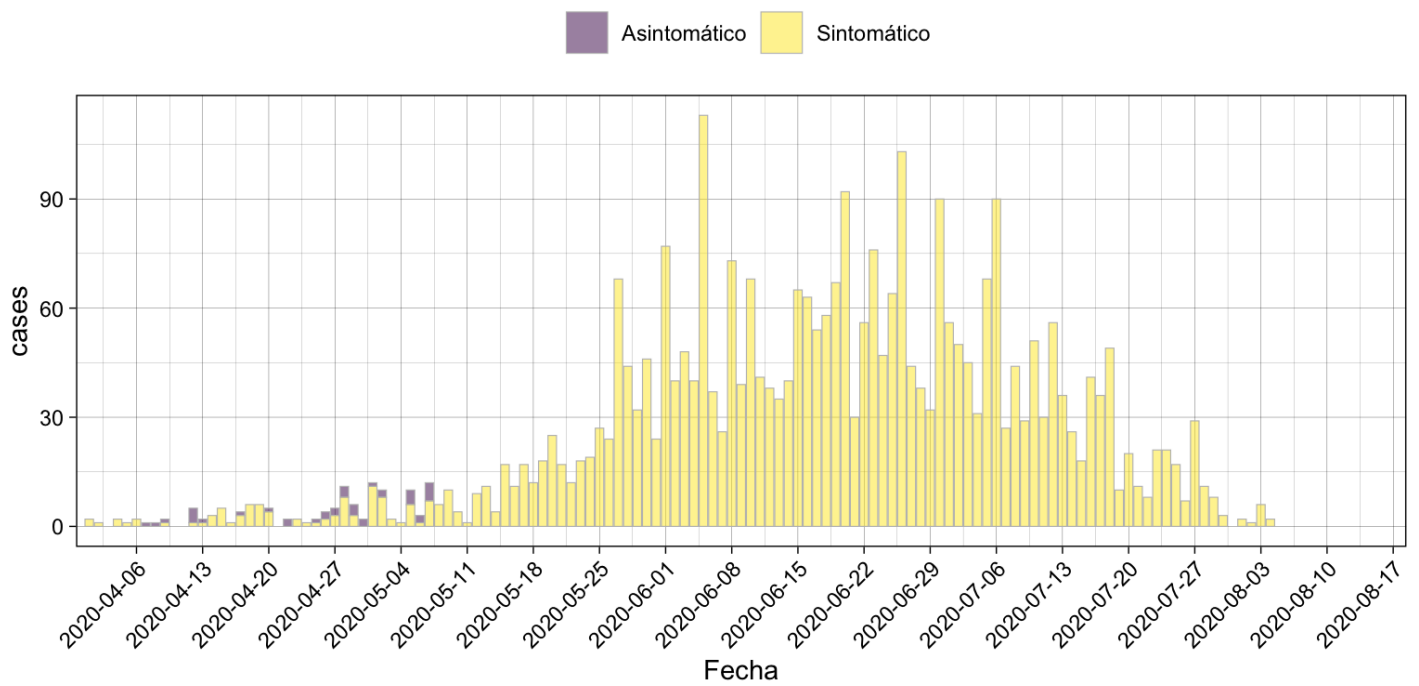
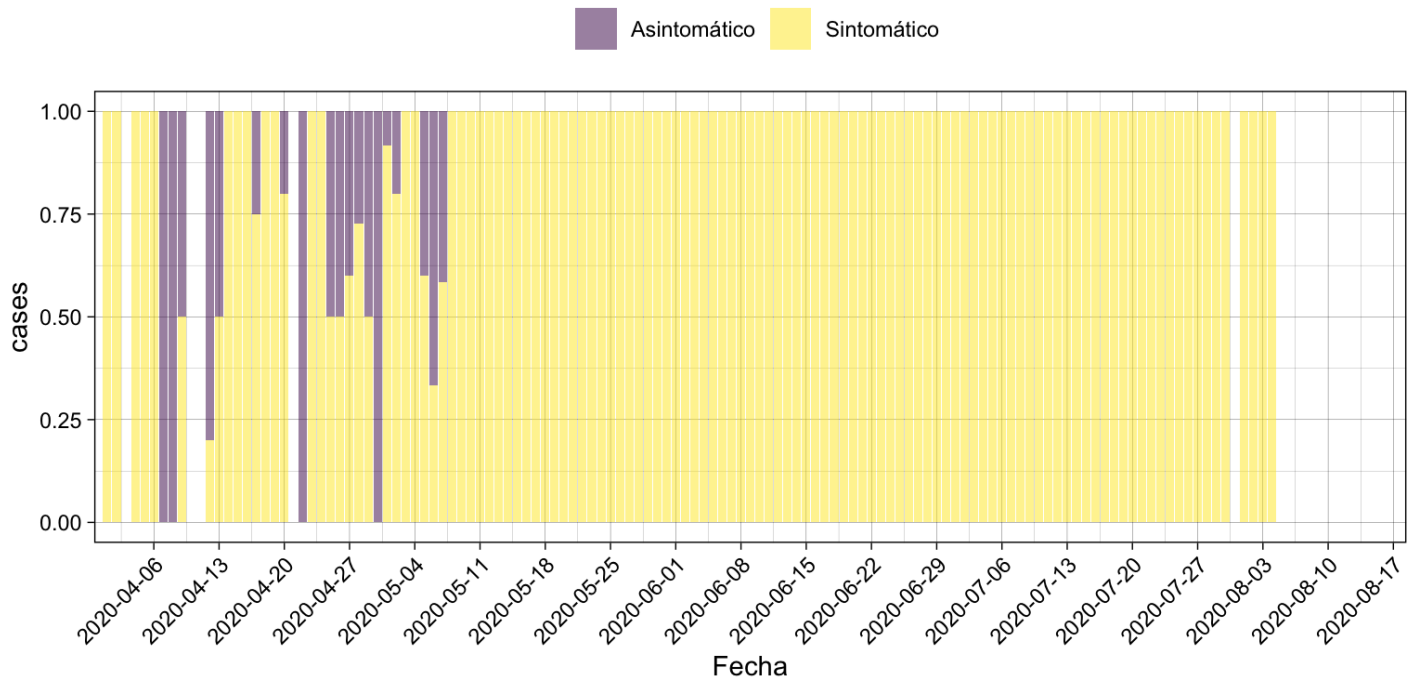
2. Rastreo de casos

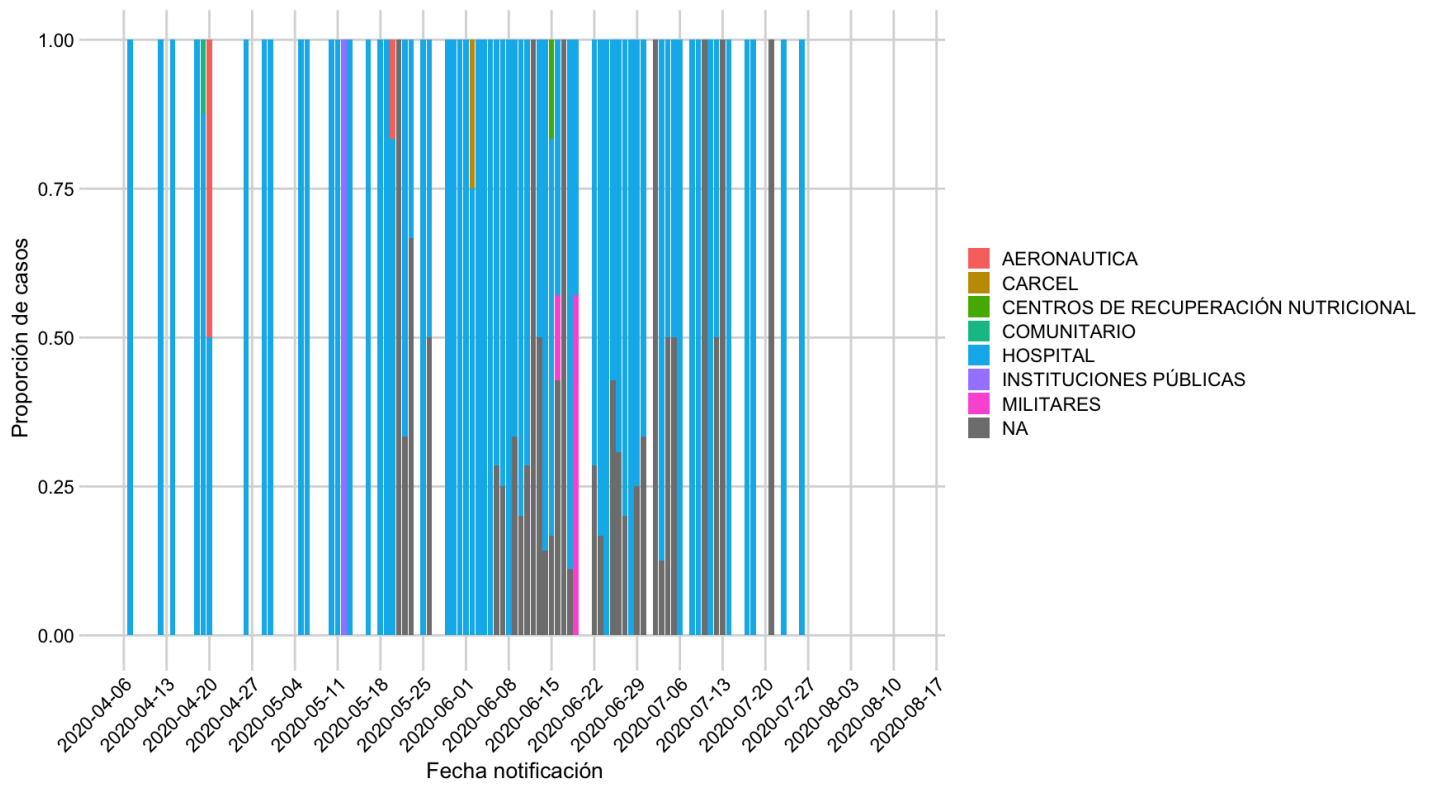
2.1 Análisis de rastreo de casos en Chocó

Idealmente, se espera que la proporción de relacionados sea mayor que la de casos en estudio.

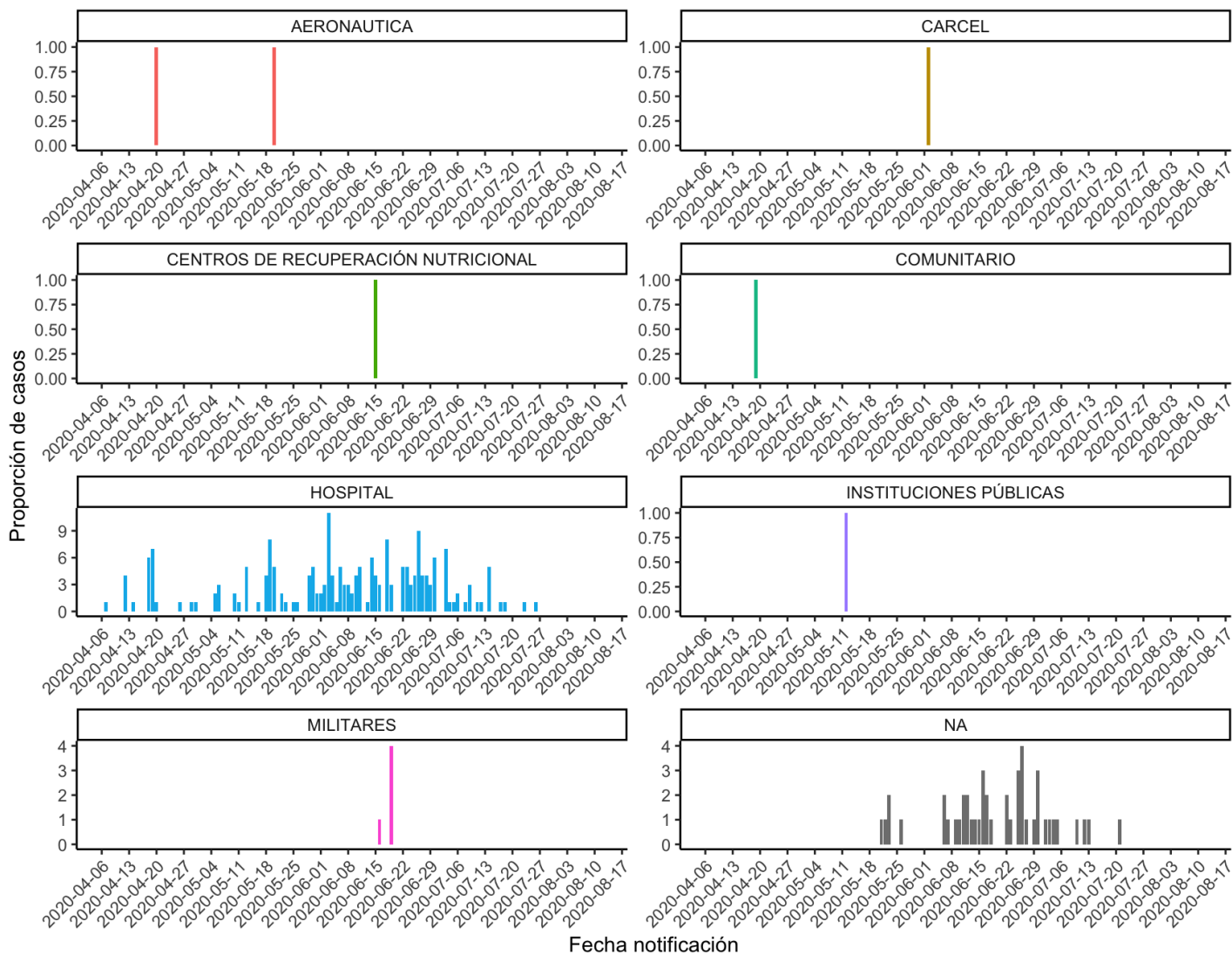


Idealmente, se espera que la proporción de casos identificados en su etapa asintomática crezca con el tiempo. Al parecer, a pesar de que se han aumentado las muestras en asintomáticos, hay una debilidad en el resgistro de estos pacientes en el SIVIGILA, razón por la cual aún desconocemos la proporción de asintomáticos.



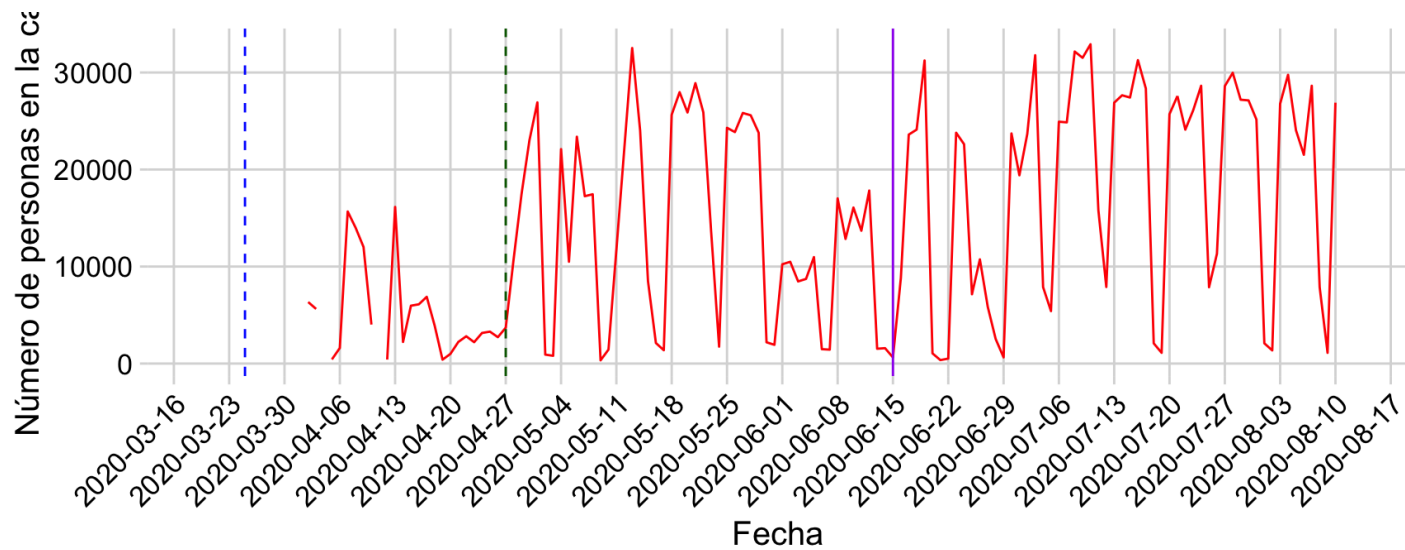


2.2 Epicurvas de conglomerados en Chocó

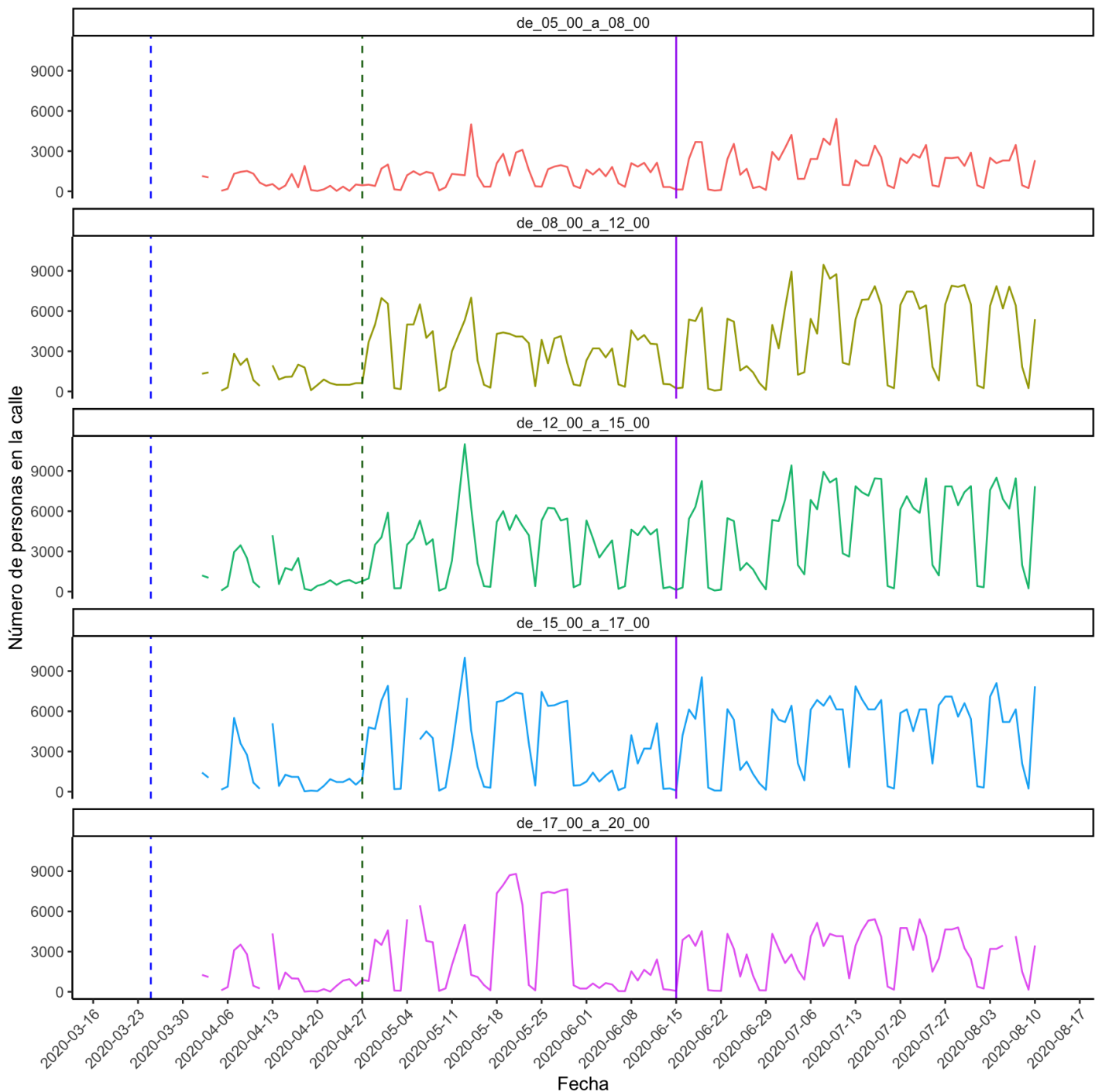


3. Movilidad

3.1 Análisis de movilidad (medición propia) Quibdó, Chocó



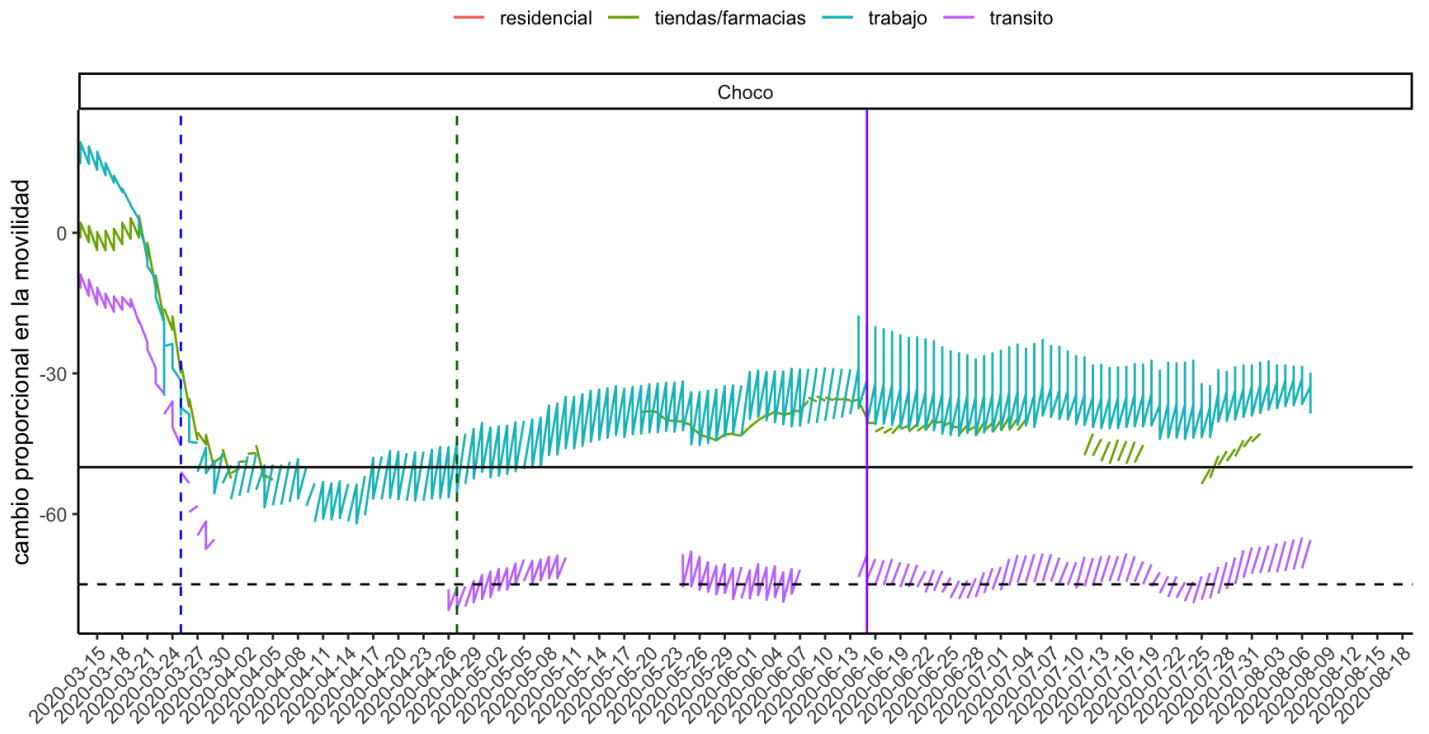
3.4 Análisis de movilidad (medición propia) por horarios en Quibdó, Chocó



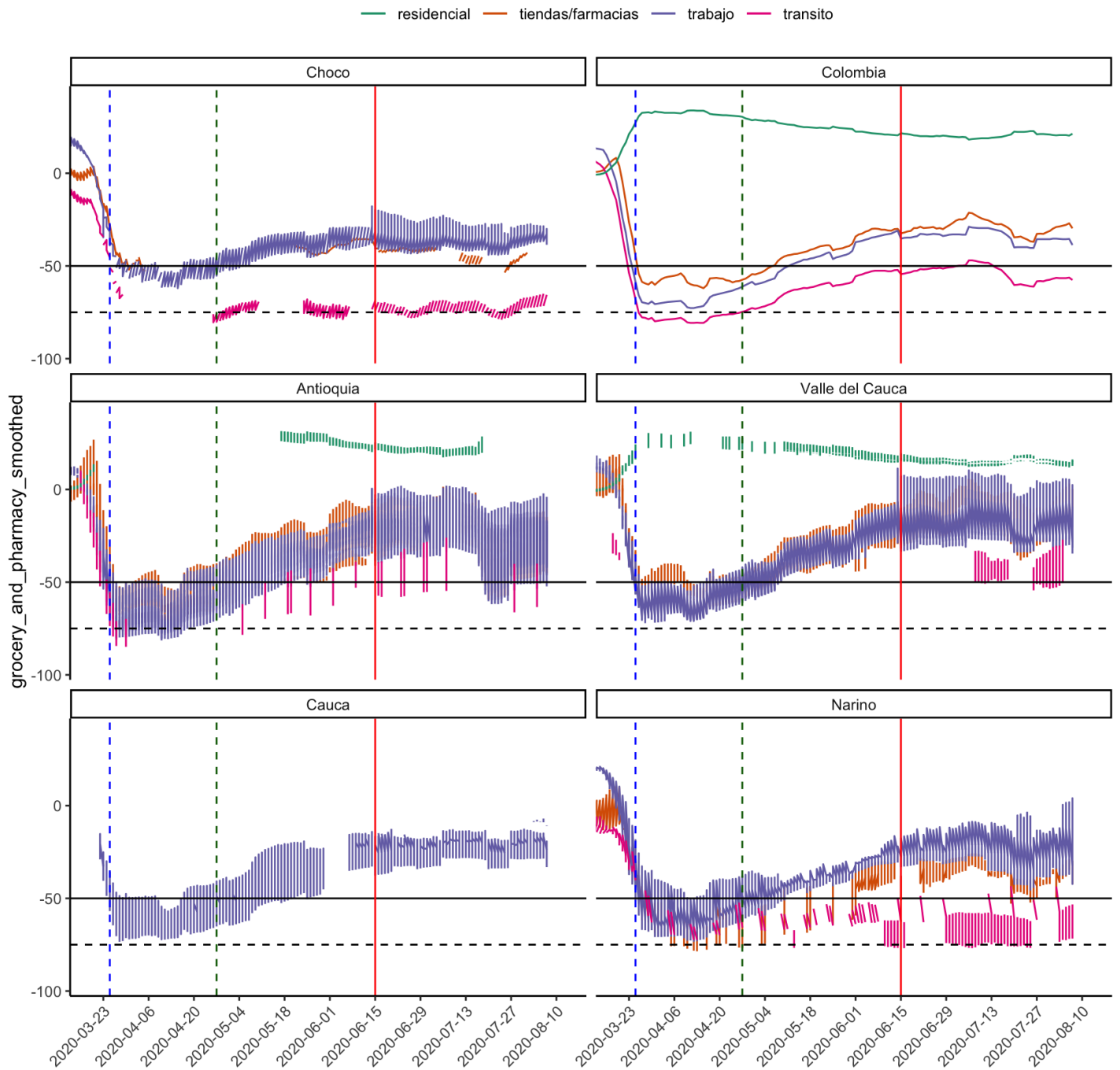
3.5 Análisis de movilidad de Google en Chocó

Desde finales de Abril, Quibdó implementó la estrategia 5 x 2. Es decir, 5 días de actividad (lunes a viernes) y 2 días de cierre total. Esto, adicional a la estrategia de pico y cédula en días entre semana. En los datos de movilidad de Google se observa una movilidad de transporte reducida con respecto al periodo pre-pandemia y además con respecto al promedio del país.

El transporte público estuvo completamente suspendido desde el 25 de marzo hasta mediados de Junio. Se reactivó con un máximo de 35% de su capacidad y con protocolos de bio-seguridad, por lo cual, el volumen debe estar reducido. A pesar de esto, los datos de Google no reflejan un aumento en el transporte.



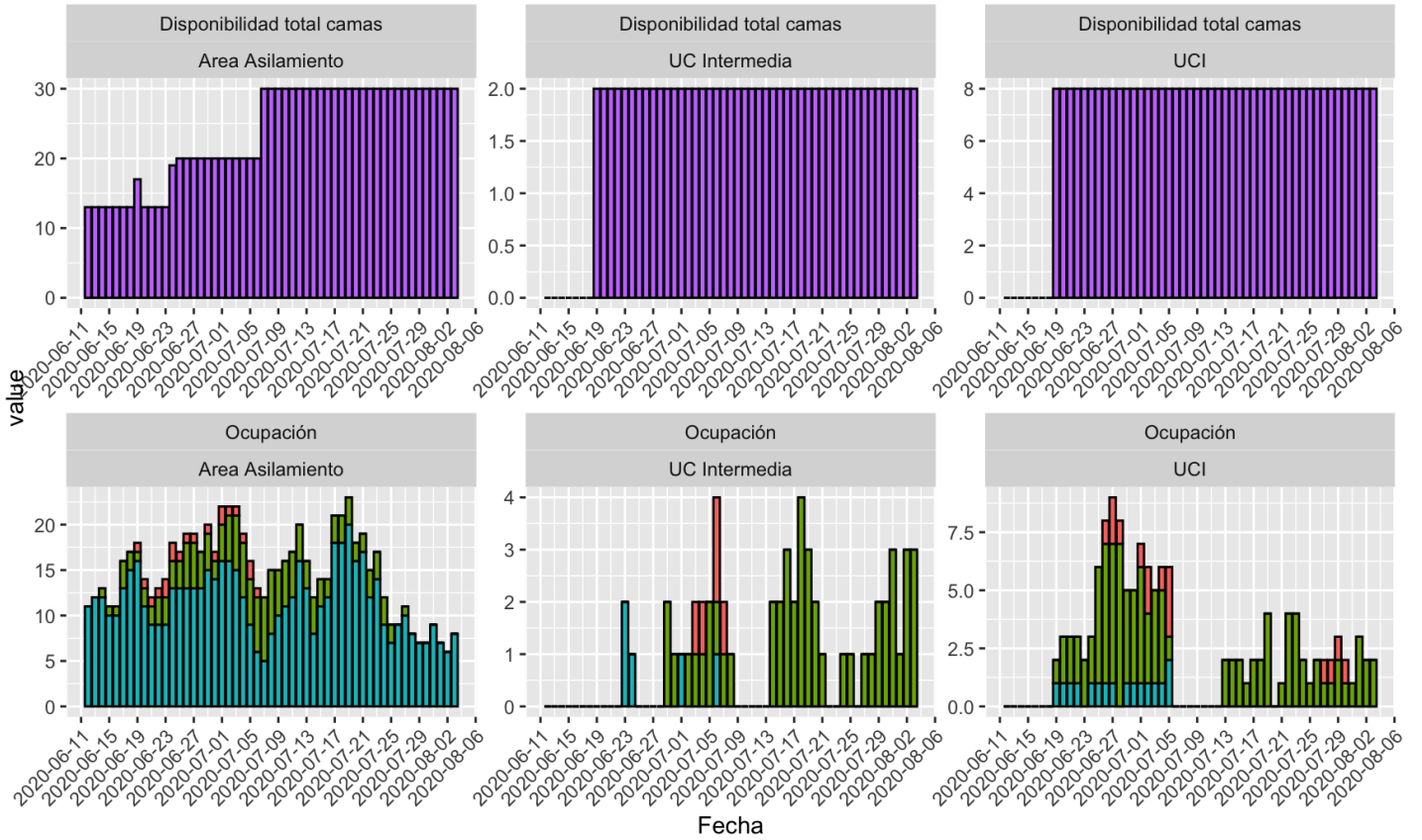
Movilidad de Google en Chocó y otros departamentos



4. Capacidad hospitalaria

4.1 Disponibilidad y ocupación de UCIs en la Nueva ESE Hospital San Francisco de Asís

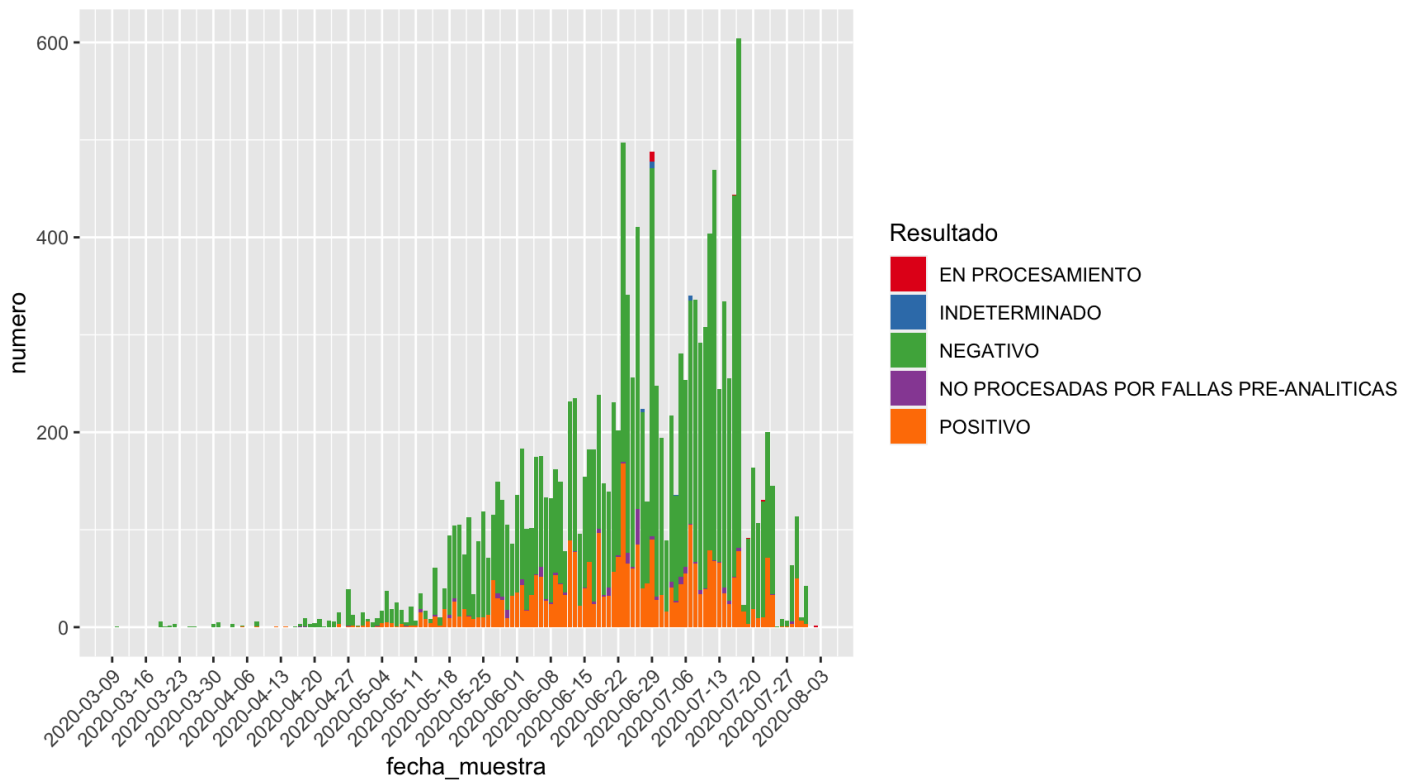
Tanto en cuidados intermedios como en UCI, el mayor número de camas esta ocupado por casos confirmados y sospechosos por COVID-19. Llama la atención que en la última semana ha aumentado la ocupación de camas UCI por casos sospechosos, lo cual sugiere falta de oportunidad diagnóstica.



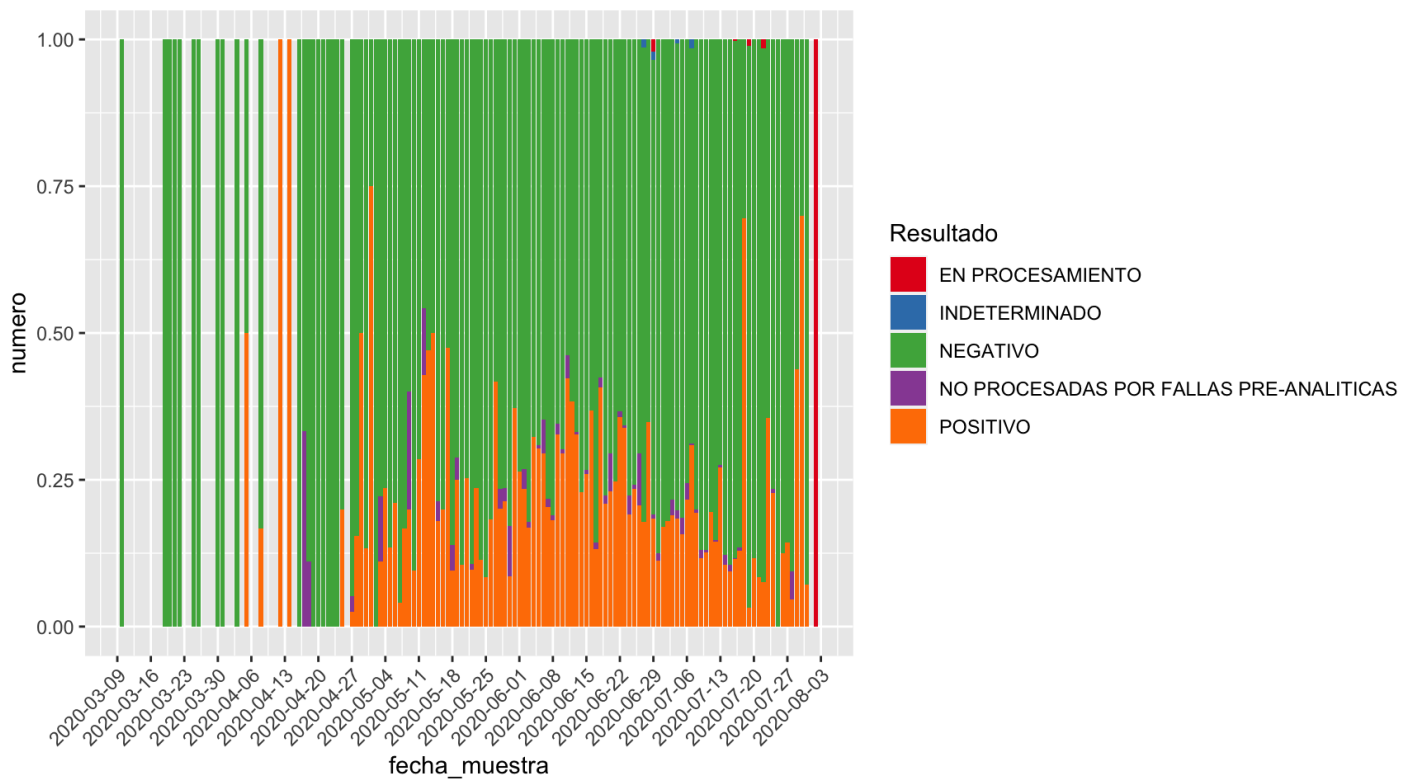
5. Toma de muestras para COVID en el Chocó

En las últimas dos semanas se evidencia una disminución en el número de muestras tomadas, así como un aumento en la proporción de muestras en procesamiento.

5.1 Número de muestras para COVID en Chocó

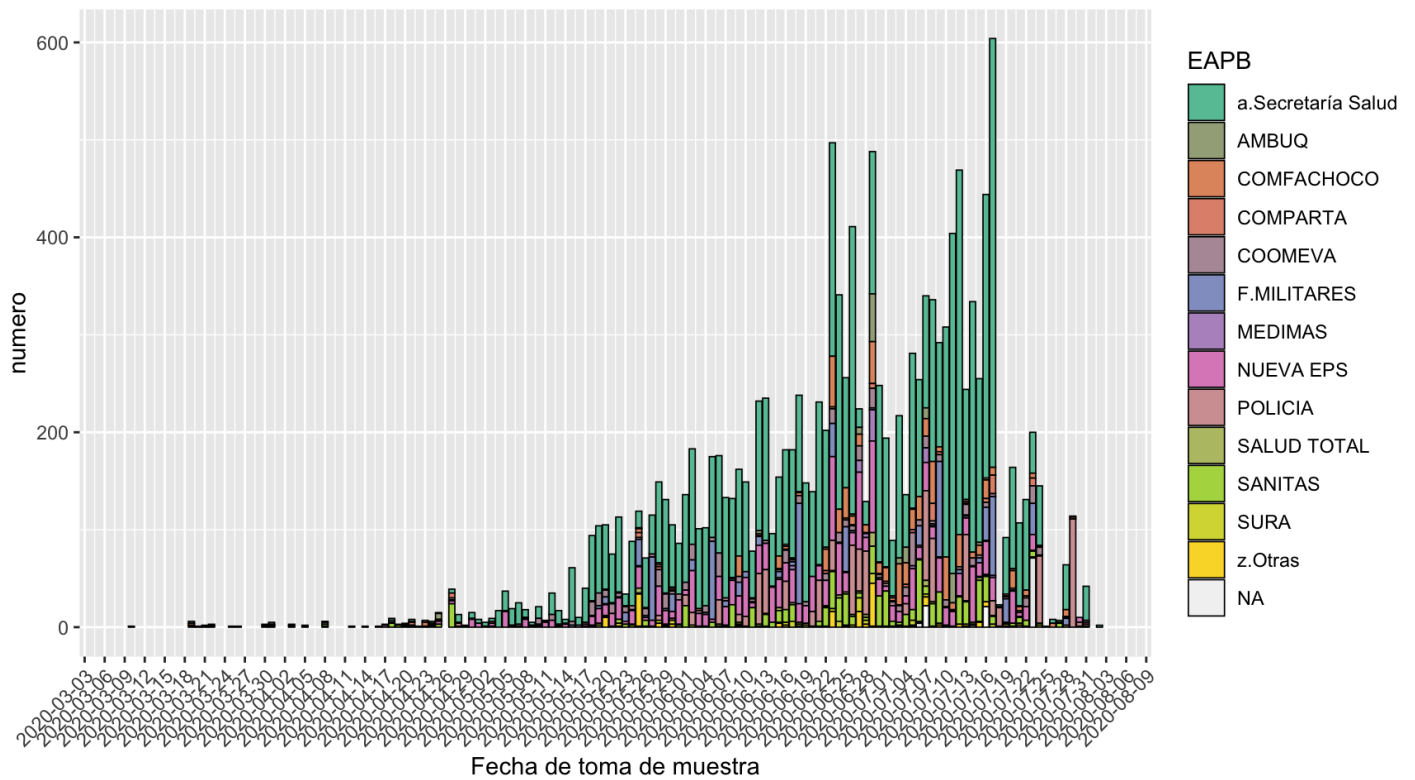


5.2 Proporción de muestras para COVID en Chocó

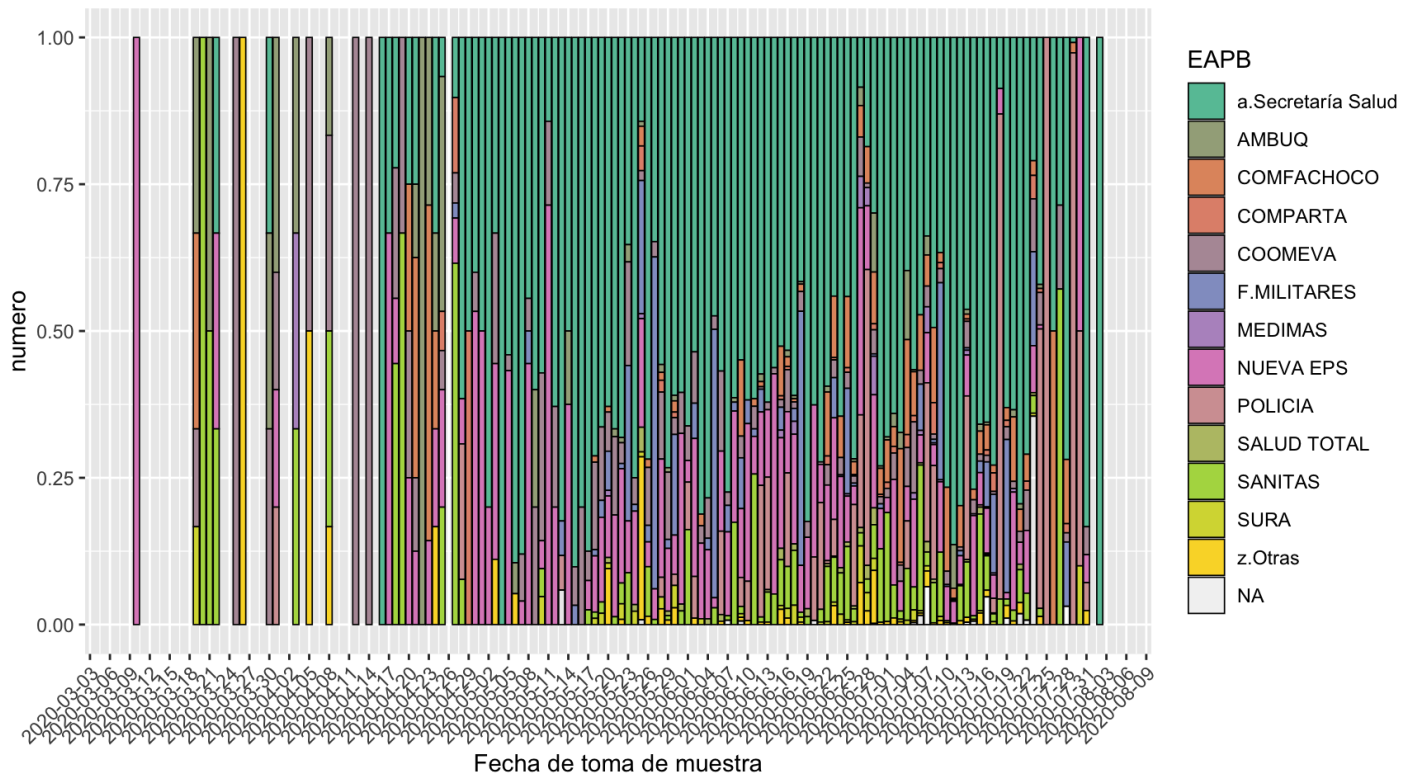


5.3 Número de muestras tomadas por cada Empresa Administradora de Planes de Beneficios - EAPBs

Se evidencia que la mayoría de las muestras han sido tomadas por los entes territoriales. Esta tendencia se mantuvo en las últimas semanas, se destaca un aumento en la proporción de muestras tomadas por parte de algunas EAPBs.

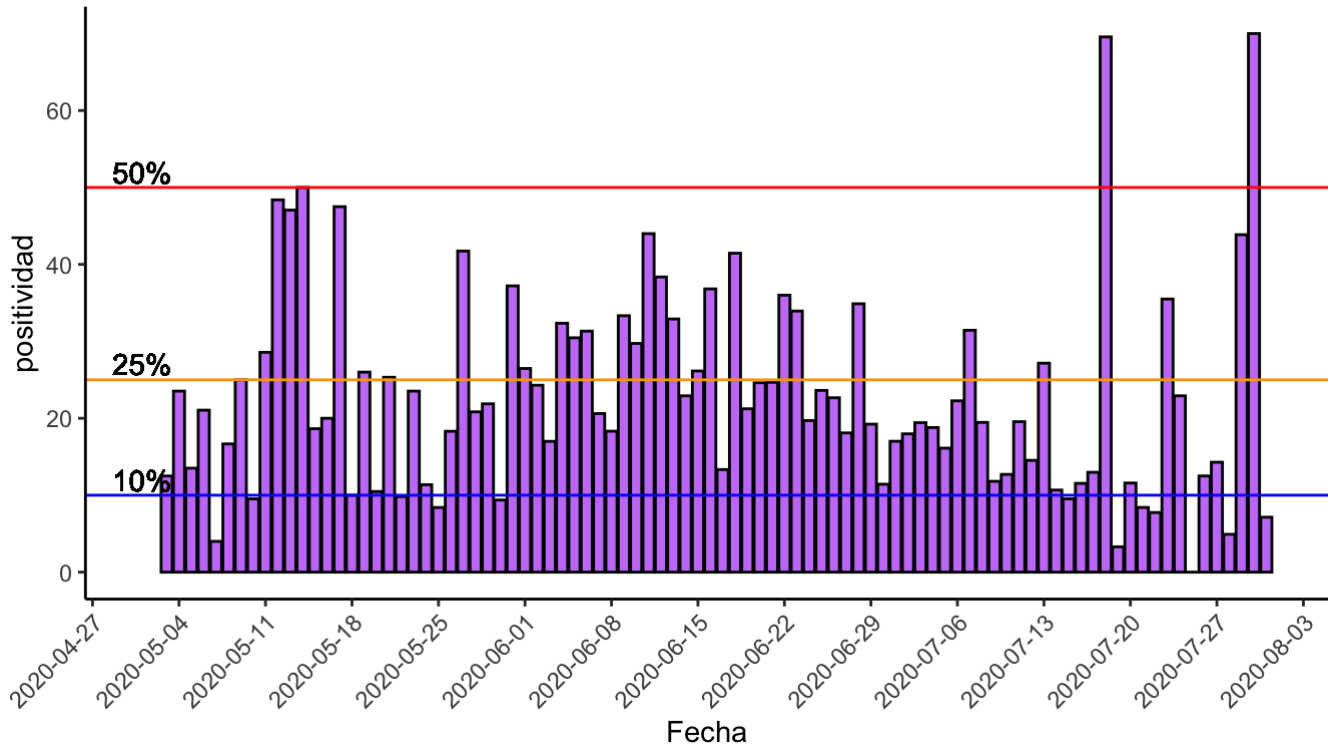


5.4 Proporción de muestras tomadas por cada EAPB



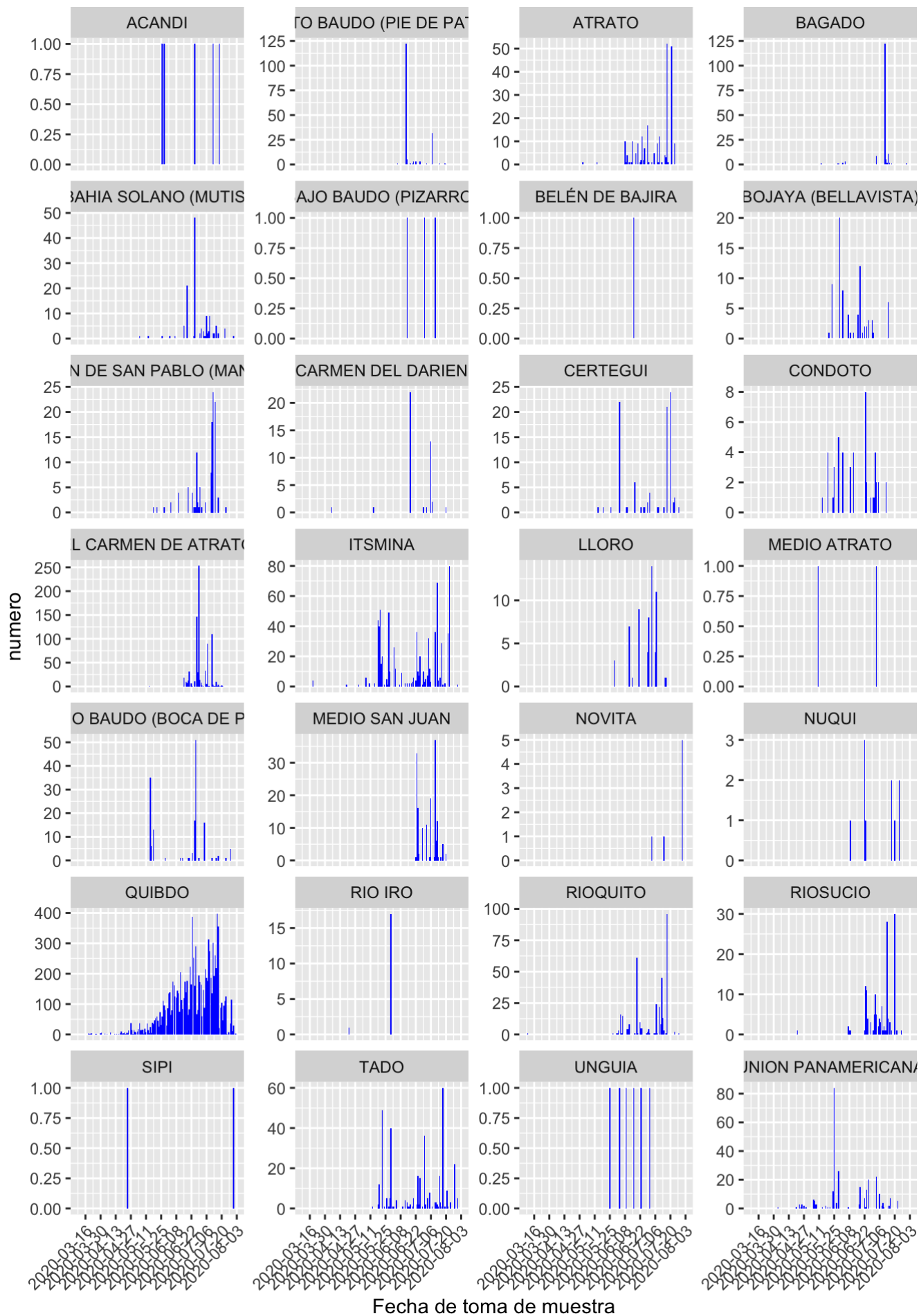
5.5 Positividad de muestras en Chocó

En las últimas semanas, el índice de positividad ha sido superior al 10%.

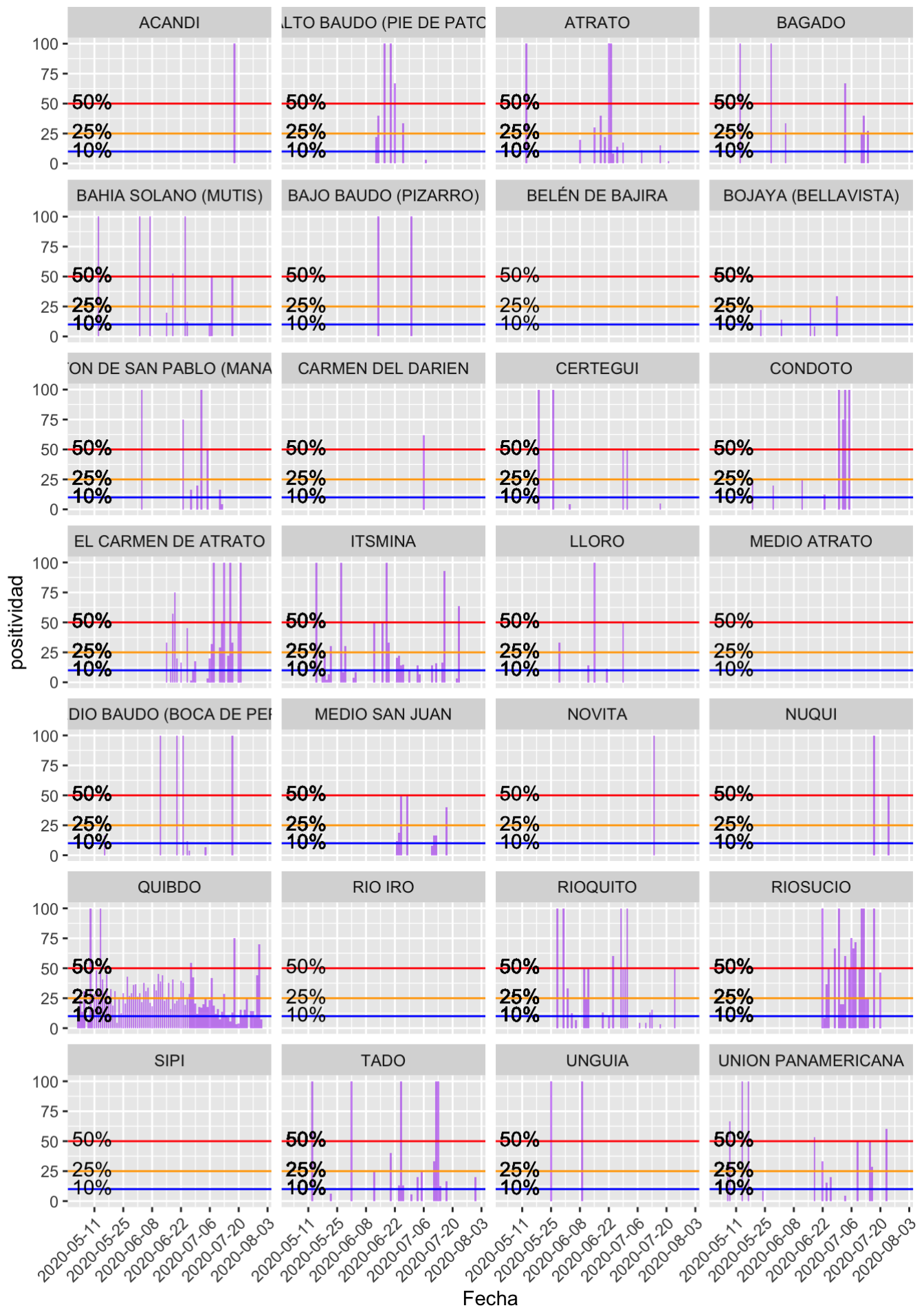


Muestras tomadas en cada municipio de Chocó

Quibdó e Istmina tienen el mayor número de muestras tomadas.



5.6 Positividad de muestras en Municipios de Chocó



Fecha

Conclusiones

- En el departamento del Chocó, el número reproductivo efectivo ha permanecido en niveles bajos desde mediados de junio ($R_t=0.90$). En la última medición confiable (es decir hasta el 2020-07-22).
-El municipio de Quibdó está en una mejor zona en comparación con meses anteriores. Sin embargo, se considera que hay que seguir evaluando aspectos como la migración de pacientes a otras ciudades, por ejemplo, Medellín, Montería, Pereira, etc. Esto podría generar una sub-estimación del número real del R_t . Adicionalmente, hay un rezago de datos de cerca de 21 días, lo cual dificulta tener estimaciones de R_t más actualizadas. Otros municipios del departamento tienen R_t superiores a uno, entre los que se destacan Bagadó ($R_t= 2.60$), Istmina ($R_t= 2.13$), El Carmen de Atrato ($R_t= 1.98$) y Riosucio ($R_t= 1.30$).
- El registro del rastreo ha disminuido y en la última semana está en 2 %. Se hace énfasis en la necesidad de continuar la identificación de conglomerados y auditoría al proceso de seguimientos de casos.
- Los datos de movilidad evaluados por la Policía Nacional Regional del Chocó indican que a partir de mediados de junio, hay un mayor volumen de personas en circulación, lo cual coincide con el levantamiento de la orden de suspensión de transporte en la misma fecha. Aún así, la circulación de personas no está en niveles pre-pandemia. Se observa también que las órdenes de toques de queda a partir de 5pm han tenido una respuesta constante y hay una baja circulación de personas en estos horarios.
- Los datos de movilidad de Google indican que la movilidad de transporte continúa baja, más que el promedio nacional, sin reflejarse aún el efecto de la modificación de las medidas locales decretadas a partir de mediados de junio. Mientras que la movilidad por trabajo permanece estable, aún sin alcanzar niveles pre-pandemia, lo cual pone en evidencia el esfuerzo de la población.
- A partir de datos de SISMUESTRAS, se observa que el departamento del Chocó ha logrado realizar tomas de muestras hasta de 600 por día, pero en las últimas dos semanas, a partir del 17 de julio el promedio ha sido menor de 100 muestras, lo cual es un cambio notorio en la estrategia de testeo. Es posible que esto esté explicado por varias razones: 1) La tarea de toma, procesamiento y reporte de muestras se delegó a las EAPBs, por lo cual se dificulta el acceso a información más actualizada. 2) Al 5 de agosto de 2020 había un represamiento de **1318** resultados de muestras, de las cuales 289 están en el INS y otras en remisión.
- El control de las muestras no está únicamente bajo responsabilidad del Laboratorio Departamental de Salud Pública. Las EAPBs son autónomas para la toma, envío y procesamiento de muestras con los laboratorios de su elección, esto dificulta el seguimiento del proceso. Se sugiere que la entidad territorial, por medio de su laboratorio departamental, pueda seguir haciendo el control de las muestras y sus resultados para garantizar una vigilancia e inspección oportuna.
- Se observa una reducción en la ocupación de UCIs y hospitalización en el departamento. Esto coincide con el descenso de los casos nuevos. El número de fallecimientos ha estado estable.
- Dada la limitación en cuanto a la oportunidad de datos de diagnóstico, es importante continuar la vigilancia estricta de las muertes, las cuales por ahora son el dato más confiable para analizar el avance de la epidemia.

Análisis de recursos y necesidades

Recursos e intervenciones actuales

Vigilancia Epidemiológica

- En conjunto con la Gobernación y la Universidad Tecnológica del Chocó se construyó la plataforma SIS-Respuesta-Chocó, la cual busca unificar diversas bases de datos que son de relevancia a nivel departamental, tales como: toma de muestras, resultados, distribución de casos, seguimiento, hospitalización y fallecimientos, además de datos de rastreo de contactos. Esta plataforma puede servir para hacer el análisis de COVID-19 y otras patologías en el Chocó. Se sugiere que este reporte sea publicado en la misma página.
- Demoras en envío y procesamiento de muestras ponen en evidencia las dificultades del programa de testeo y rastreo de casos. Es importante que aunque las EAPBs hagan ciertas actividades, el control y vigilancia del testeo, rastreo y aislamiento siga estando en manos del ente territorial.

Intervenciones de Distanciamiento y Rastreo

El aislamiento obligatorio preventivo en Quibdó ocurrió del 8 de julio al 21 de julio de 2020. Los indicadores de movilidad no fueron muy diferentes antes o después. De hecho la movilidad ha permanecido estable, sin regresar a niveles pre-pandemia.

Asistencia Social

Según informa la Secretaría de Salud Municipal, han cambiado la estrategia de asistencia social. La asistencia social está condicionada en este momento a la toma de muestra en Quibdó.

Grupo de Trabajo

Grupo Análisis de datos COVID-CHOCÓ

- Silvia Quiroz Mena (Universidad Tecnológica del Chocó)
- Nayade Córdoba (Secretaría de Salud Municipal de Quibdó)
- Yaicira Maturana (Secretaría de Salud Municipal de Quibdó)
- Luisa Carolina Garcés (Secretaría de Salud Departamental del Chocó)
- Jorge Torres (Profesional de la salud independiente)
- Yessyrys Mena (Profesional de la salud independiente)
- Claudia Mosquera (Semillero Pacífico, Universidad de Los Andes)
- Deiner Mena Waldo (Universidad Tecnológica del Chocó)
- Luzmila Quinto Moya (docente programa de enfermería)
- Estudiantes del programa de Enfermería Universidad Tecnológica del Chocó
- Equipos de vigilancia epidemiológica departamental y municipal

- Angie Méndez (Instituto Nacional de Salud)
- Alexander Trilleras (Instituto Nacional de Salud)
- Diego Lucumí (Universidad de Los Andes)
- Zulma M Cucunubá (Imperial College London)

Instituciones Aliadas (entrega de información y discusiones)

- Jesús Delgado (Secretario de Salud Municipal de Quibdó)
- Policía Nacional Regional del Chocó
- IPSs y EAPBs del departamento del Chocó